



ACCOMPAGNER ET GUIDER

LA PERSONNE DEFICIENTE VISUELLE

Ce petit guide sommaire vous permettra de mieux appréhender et visualiser, la technique de guide et des différentes situations dans lesquelles vous pourriez être amené à guider et accompagner, une personne déficiente visuelle. C'est avec le temps, l'expérience et les échanges avec la personne guidée, que vous évoluerez avec plus de confiance et de sécurité. Ce guide n'a pas vocation à remplacer une sensibilisation faite par un professionnel de la locomotion, mais tend à donner et rendre accessible les éléments de base de la technique de guide.

Dans le cadre de votre mission de bénévole, vous serez certainement amené à accompagner et à guider une personne déficiente visuelle que ce soit à l'extérieur à l'intérieur d'un bâtiment. Ce qui est important de bien comprendre est que votre aide, aussi bien intentionnée soit-elle, **se propose et ne s'impose pas**. Chaque personne déficiente visuelle est différente, tant sur le point de vue de ses capacités visuelles que de ses besoins en accompagnement. Il est pour cela, toujours nécessaire de demander à la personne si elle a besoin de vous et comment, c'est elle qui vous indiquera et vous précisera si nécessaire son besoin de guidage, donc :

- **Présentez vous et expliquez pourquoi vous êtes là !**
- **Demandez à la personne, si elle a besoin de prendre votre bras ou si elle préfère vous suivre, derrière vous et repérant votre silhouette.** Dans ce cas ne vous vexez pas et pensez à lui annoncer les obstacles que vous avez pu repérer.

C'est à la personne déficiente visuelle de prendre votre bras et non l'inverse : il ne s'agit pas de « tracter » ou « propulser » la personne non ou malvoyante, mais bien de la guider. Car, au-delà du geste technique, de guidage, par le confort et la sécurisation que vous lui offrez, c'est aussi un moment de partage et d'échanges que vous réalisez !



Les 5 règles de base de la technique de guide :

1 - Offrez votre bras :

Si la personne accepte votre aide, présentez-lui votre bras de façon à ce qu'elle puisse vous tenir **au-dessus du coude**. Cette façon de faire lui permettra de bien sentir les variations dans vos déplacements.

Il est très important que ce soit la personne qui prenne votre bras. Il ne faut surtout pas la tirer ou la pousser puisque cela peut non seulement être stressant, mais aussi être imprudent notamment lors de traversée. La personne DV est alors protégée par le guide qui est en 1^{er} sur les obstacles et non l'inverse !

2 – Ralentissement : Prenez un pas de sécurité

Marchez un pas en avant de la personne pour anticiper les irrégularités du terrain (par exemple le trottoir) et éviter les obstacles au sol ou en hauteur (par ex. escalier). Face à un obstacle, pour le contourner, ralentissez si nécessaire, mais le duo doit pouvoir slalomer entre les obstacles sans les heurter. Lors d'une dénivellation, marquez un arrêt au nez de celle-ci et avisez la personne. Adaptez toujours votre vitesse à celle de la personne guidée !

3 – Dénivelés : être prêts pour les escaliers

Lorsque vous rencontrez un escalier, faites une pause, indiquez s'il faut monter ou descendre et proposez à la personne de prendre si elle le souhaite la main courante. Pensez à aviser la personne DV de la fin de l'escalier.

4 – Passages étroits : En ville et pleine nature !

En ville : Sur un trottoir trop étroit pour être côte à côte avec la personne DV, **le guide se place devant** la pers. guidée et **place son bras derrière son dos**. La pers DV tient toujours le guide au niveau du coude et se retrouve en sécurité derrière lui.

En pleine nature, cette solution repose sur une pratique de terrain et non académique : La technique reste globalement la même mais devra surtout être adaptée à l'état du chemin emprunté. Si le passage est assez large et peut accidenter (pas ou très peu de trous ou de racines ou de branches à passer) vous restez sur la technique de guide au bras comme évoqué précédemment mais avec plus de vigilance aux racines. Par contre, si le chemin est de largeur « d'homme » et que vous ne pouvez l'emprunter à deux de front, le guide doit se positionner devant la personne guidée.



Si la personne a une canne blanche ou un **bâton de marche**, cela servira de « bâton/lien » et sera placée à l'horizontale, entre les deux personnes qui en saisiront chacun une extrémité et avec la même main, mais sans croiser !

La personne guidée va ressentir grâce au bâton, les changements de direction et d'inclinaison du terrain. L'idéal est de prendre un bâton d'au moins 1m20 pour ne pas vous gêner et laisser assez de place entre vous deux, ou à défaut une sangle sur un sac à dos.

5 - Au domicile de la personne :

Si vous devez déplacer un objet, pensez à toujours indiquer où vous le reposez ou de demander à la personne où elle souhaite que l'objet soit rangé ! Chaque personne a ses besoins de rangement et d'organisation veuillez à ne pas tout modifier et respecter ses habitudes et contraintes personnelles.

N'hésitez jamais à demander à la personne guidée si votre technique de guide lui correspond afin de vous adapter à ses besoins et que ce temps passé ensemble soit aussi un moment de partage et d'échanges !

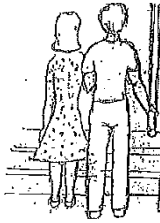
Nous vous invitons à consulter ces vidéos qui vous présenteront différentes situations de guidage et d'accompagnement d'une personne déficiente visuelle :

<https://www.youtube.com/watch?v=O8QiCMa0lgM>

<http://technique-guide.ideance.net/autres-videos.php>

<https://www.youtube.com/watch?v=e8bJGrhZ-wE>

Les escaliers



Le guide marque l'arrêt avant l'escalier. Il a un pas d'avance.

La personne guidée sait qu'elle a un pas à faire pour être au bord de la marche.

Pendant la montée, il y a un décalage d'une marche entre le guide et la personne, il correspond à la distance du pas dans la position de base.
Le guide et la personne sont synchrones.

Éléments de la Technique de guide

5



Le guide marque l'arrêt à la fin de l'escalier après avoir fait un pas sur le palier.

La personne guidée est alors, elle aussi sur le palier.

La descente est identique à la montée. Le guide doit être vigilant à l'orientation de la personne. Il marque de façon nette ses arrêts et propose la main courante pour sécuriser la personne.

Éléments de la Technique de guide

6

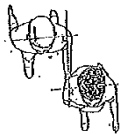
La position de base



Le guide se place devant le déficient visuel à un pas

Le déficient visuel prend le coude du guide

Lors du déplacement, le guide doit être vigilant à vérifier la largeur du passage

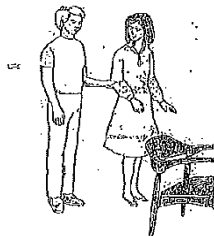


Éléments de la Technique de guide

2

Remarques

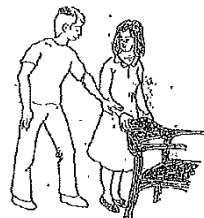
Situer un siège



Le guide pose sa main sur le dossier.

Éléments de la Technique de guide

7



Le déficient visuel, en longeant le bras du guide peut ainsi trouver facilement le siège.

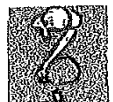
Éléments de la Technique de guide

8

✓ Le passage étroit



Le guide place son bras dans son dos entraînant ainsi le déficient visuel derrière. Le guide doit vérifier la largeur du passage.



Éléments de la Technique de guide

4

Technique de guide et Technique de canne



De nombreux déficients visuels peuvent conserver l'usage de leur canne en technique de guide.

Éléments de la Technique de guide

9

Obstacle en hauteur



Le guide d'un déficient visuel doit être vigilant à ne pas se déplacer trop près d'un obstacle en hauteur (impossible à détecter avec la canne)

Éléments de la Technique de guide

10